

# TECHNICKÁ DOKUMENTACE

## HNÁTNICE, STRÁŽNÍ DOMEK č. 3, č.p. 30 - ODSTRANĚNÍ STAVBY



- A PRŮVODNÍ ZPRÁVA
- B SOUHRNNÁ TECHNICKÁ ZPRÁVA
- C DOKUMENTACE ODSTRAŇOVANÉ STAVBY

## **A PRŮVODNÍ ZPRÁVA**

### **A. 1 IDENTIFIKAČNÍ ÚDAJE:**

#### **A.1.1 Údaje o stavbě**

Název stavby: **„Hnátnice, strážní domek č. 3, č.p. 30  
– odstranění stavby“**  
Umístění: st.p.č. 1133, k.ú. Dolní Dobrouč a st.p.č. 77 k.ú. Lanšperk  
kraj Pardubický  
Trať: Letohrad - Ústí nad Orlicí  
TUDÚ: 159102  
vlevo v km 5,154

#### **A.1.2 Údaje o vlastníkově**

Česká republika  
Právo hospodařit s majetkem státu:  
Správa železnic, státní organizace  
Dlážděná 1003/7, 110 00 Praha 1, Nové Město  
Zapsaná v OR vedeným Měst. soudem v Praze,  
spis. značka A 48384  
IČ: 709 94 234 DIČ: CZ 709 94 234

#### **A.1.3 Údaje o zpracovateli dokumentace**

Správa železnic, státní organizace,  
Oblastní ředitelství Hradec Králové, Správa pozemních staveb  
U Fotochemy 259, 501 01 Hradec Králové

#### **A.1.4 Stavebník, investor**

Správa železnic, státní organizace,  
Oblastní ředitelství Hradec Králové,  
U Fotochemy 259, 501 01 Hradec Králové

### **A. 2 ČLENĚNÍ ODSTRAŇOVANÉ STAVBY:**

Domek je přízemní, nepodsklepený, dispozičně rozdělený na 3 místnosti v přízemí (kuchyň, soc. zař., pokoje). Bez příslušenství. Půdorysné rozměry cca 9,5 x 13,0 m, výška cca 4,5 m.

## **B SOUHRNNÁ TECHNICKÁ ZPRÁVA**

### **B. 1 POPIS ÚZEMÍ STAVBY**

- strážní domek (v KN veden jako rodinný dům) je situován na pozemku st.p.č. 1133 (v KN veden jako zastavěná plocha a nádvoří) v k.ú. Dolní Dobrouč a na pozemku st.p.č. 77 (v KN veden jako zastavěná plocha a nádvoří) v k.ú. Lanšperk
- přístup k domku je z okolního pozemku p.č. 4430/1 (dráha, ostatní plocha) v k.ú. Dolní Dobrouč a p.p.č. 325/1 (dráha, ostatní plocha) v k.ú. Lanšperk
- pozemky a budova jsou uvedené v KN na LV č. 408 v k.ú. Dolní Dobrouč a na LV č. 51 v k.ú. Lanšperk ve vlastnictví ČR s právem hospodařit s majetkem státu pro Správu železnic, státní organizaci
- domek se nachází v obvodu dráhy, ve vzdálenosti 11 m od provozované koleje
- okolní terén je rovinný, odstranění stavby nebude mít vliv na odtokové poměry, požadavky na kácení dřevin nejsou
- odstranění stavby nebude mít vliv na požární bezpečnost okolních staveb a pozemků

### **B.2 CELKOVÝ POPIS STAVBY**

- domek byl vybudován v r. 1874
- jedná se o budovu o přízemní, nepodsklepenou
- půdorysné rozměry cca 9,5 x 13,0 m, výška cca 4,5 m
- zastavěná plocha: 173 m<sup>2</sup>, obestavěný prostor: 490 m<sup>3</sup>
- svislé konstrukce – základové pasy kamenné, zdivo z cihel pálených plných a cihelných tvárnic lehčených
- vodorovné konstrukce – dřevěné se skrytými trámy a hurdiskové, podlahy z cementového potěru, dlažba, PVC
- omítky vnější cementové škrábané, vnitřní vápenné a štukové, bělinové obklady
- střecha sedlová, konstrukce dřevěná, krytina z pozinkovaného plechu hladkého
- okna dřevěná zdvojená a jednoduchá, dveře dřevěné
- vytápění – ÚT z vlastní kotelny na na TP
- přípojka vody ze studny, kanalizace – žumpa na vyvážení
- elektroinstalace - přípojka ČEZd bude na sloupu odpojena

### **B.3 VÝSLEDKY STAVEBNÍHO PRŮZKUMU, PŘÍTOMNOST AZBESTU VE STAVBĚ**

- při průzkumu nebyla zjištěna přítomnost azbestu ve střešní krytině

### **B.4 PŘIPOJENÍ NA TECHNICKOU INFRASTRUKTURU**

- přípojka ČEZ Distribuce bude demontována a ukončena na sloupu
- vodovodní přípojka je zavedena ze studny, studna bude opatřena novým krytem a zajištěna proti vniknutí, žumpa bude zrušena
- před zahájením demoličních prací bude provedeno vytýčení všech podzemních sítí a zařízení, které by mohly být stavbou dotčeny
- při realizaci demolice nesmí dojít k přiblížení pracovníků, mechanismů a jiných stavebních dílů a zařízení na vzdálenost menší než 2,5 m o osy krajní koleje (§ 4a zákona č. 266/1994 Sb. v platném znění)

### **B.5 ÚPRAVY TERÉNU A ŘEŠENÍ VEGETACE PO ODSTRANĚNÍ STAVBY**

- po dokončení demolice bude místo odstraňované stavby a okolní terén urovňán vhodným násypovým materiálem a zeminou



## **C DOKUMENTACE ODSTRAŇOVANÉ STAVBY**

### **C.1 TECHNOLOGICKÝ POSTUP**

- pro odstraňování stavby bude použita pro stavební činnost i část okolních pozemků p.p.č. 4430/1 a p.p.č. 325/1, které jsou ve vlastnictví stavebníka
- bude provedeno odstranění vegetace a náletových dřevin v těsné blízkosti objektu
- bourací práce budou prováděny ručně a strojně bez použití trhavin, při demolici zděných konstrukcí bude objekt průběžně skrácen vodou, aby bylo omezeno víření prachu
- před odstraňováním zbytků vnitřních rozvodů elektroinstalace bude přezkontrolováno odpojení a proveden o tomto zápis do stavebního deníku
- ze žumpy bude odstraněn její obsah, strop a horní hrany do hloubky 25-30 cm budou ubourány a bude zasypána vhodným materiálem
- rozebrání plechové střešní krytiny
- veškeré kovové konstrukce a části budou ze suti vytříděny a odvezeny samostatně do výkupu druhotných surovin
- dřevěná konstrukce střechy bude postupně ubourána a snesena, okna budou zbavena zasklení, rámy budou společně s ostatními dřevěnými konstrukcemi odvezeny na skládku
- ostatní konstrukce - nosné zdivo z cihel a betonu, strop, podlaha apod., budou strženy a vybourány
- základy budou ubourány do hloubky 25-30 cm pod úroveň okolního terénu
- statický, případně dynamický výpočet k posouzení stability konstrukce v jednotlivých etapách bouracích prací zajistí dodavatel
- po dokončení demolice bude terén místa odstraňované stavby a okolní terén urovnán vhodným násypovým materiálem a zeminou a provedeno ozelenění

**Výpis druhů odpadů** (dle Vyhl. č.8/2021 Sb., Katalog odpadů):

| <i><b>název odpadu</b></i>            | <i><b>kód odpadu</b></i> | <i><b>kategorie O/N</b></i> | <i><b>odhad množství (t)</b></i> | <i><b>způsob likvidace</b></i>                                      |
|---------------------------------------|--------------------------|-----------------------------|----------------------------------|---|
| beton                                 | 170101                   | O                           | 30                               | recyklace, předání oprávněné osobě, odstranění – uložení na skládku |
| cihly                                 | 170102                   | O                           | 150                              | recyklace, předání oprávněné osobě, odstranění – uložení na skládku |
| směsné stavební a demoliční odpady    | 170904                   | O                           | 20                               | předání oprávněné osobě, odstranění – uložení na skládku            |
| dřevo                                 | 170201                   | O                           | 4                                | předání oprávněné osobě, odstranění – uložení na skládku            |
| směsné kovy                           | 170407                   | O                           | 5                                | předání oprávněné osobě, další využití                              |
| komunální odpady jinak blíže neurčené | 200399                   | O                           | 3                                | předání oprávněné osobě, odstranění – uložení na skládku            |


### **C.2 ZÁSADY ORGANIZACE BOURACÍCH PRACÍ**

- likvidace odpadů vzniklých při demolici bude řádně evidována z důvodů doložení s jejich nakládáním k předložení k jednání se správními orgány
- odpady bude potřeba separovat dle platných předpisů, zejména v souladu se zákonem č. 541/2020 Sb. a vyhláškou č. 8/2021 (katalog odpadů), vést průběžnou evidenci odpadů po celou dobu odstraňování stavby

- vhodný a nekontaminovaný odpad bude po celou dobu odstraňování stavby průběžně odvážen a předáván k recyklaci nebo k zneškodnění oprávněné osobě a nebude skladován v prostoru odstraňované stavby
- veškeré práce se budou řídit platnými předpisy pro provádění stavebních prací v blízkosti železniční trati a při dodržování platných právních předpisů, zejména pak vyhlášky č. 177/1995 Sb. stavební a technický řád drah v platném znění, nařízením vlády č. 591/2006 Sb. o bližších minimálních požadavcích na bezpečnost a ochranu zdraví při práci na staveništích v platném znění
- budou respektována ustanovení obecně platných zákonů a vyhlášek (zákon č. 17/1992 Sb. o životním prostředí v platném znění, zákon č. 541/2020 Sb. o odpadech a o změně některých dalších zákonů, zákon č. 201/2012 Sb. o ochraně ovzduší, zákon č. 133/1985 Sb. o požární ochraně
- strážní domek je k provozu dráhy nepotřebný, bez dalšího využití, celkový technický stav je špatný
- uvolněná plocha bude využita pro parkování vozidel u zastávky Hnátnice
- vzhledem k umístění v blízkosti provozované koleje a předpokladu hlukové zátěže způsobené provozem dráhy je domek nepřevoditelný a neprodejný. Z těchto důvodů bylo rozhodnuto o jeho demolici.
- termín ukončení bouracích prací: do 31.12.2025
- dodavatel bude vybrán investorem na základě výběrového řízení

### C.3 PŘÍLOHY

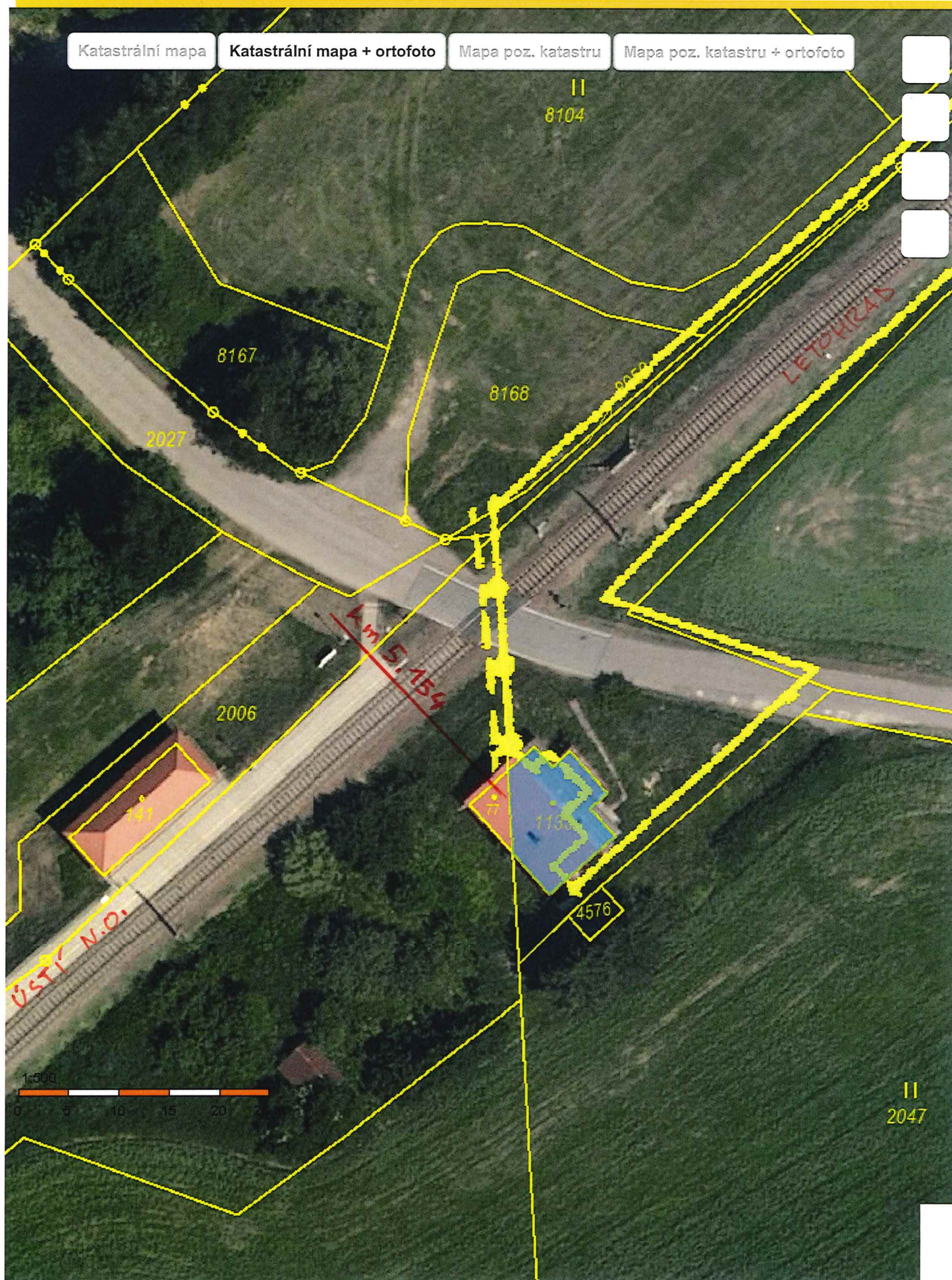
- situace, snímek z KN
- informace z KN o pozemcích
- fotodokumentace



říjen 2023

vypracovala Ing. Vladimíra Kunová

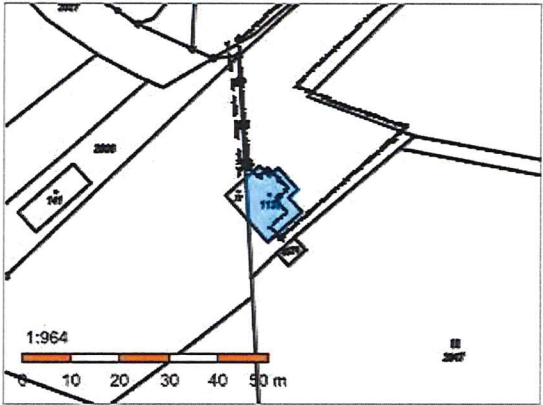






Informace o pozemku

|                    |  |
|--------------------|--|
| Parcelní číslo:    | <a href="#">st. 1133</a>               |
| Obec:              | <a href="#">Dolní Dobrouč [580121]</a> |
| Katastrální území: | <a href="#">Dolní Dobrouč [628913]</a> |
| Číslo LV:          | <a href="#">408</a>                    |
| Výměra [m²]:       | 113                                    |
| Typ parcely:       | Parcela katastru nemovitostí           |
| Mapový list:       | <a href="#">KMD</a>                    |
| Určení výměry:     | Graficky nebo v digitalizované mapě    |
| Druh pozemku:      | zastavěná plocha a nádvoří             |
| Stavba na pozemku: | <a href="#">č. p. 30</a>               |



Vlastníci, jiní oprávnění

|  |       |
|--|-------|
| Vlastnické právo   | Podíl |
| Česká republika  |       |
| Právo hospodařit s majetkem státu  | Podíl |
| Správa železnic, státní organizace, Dlážděná 1003/7, Nové Město, 11000 Praha 1 |       |

Způsob ochrany nemovitosti

Nejsou evidovány žádné způsoby ochrany.

Seznam BPEJ

Parcela nemá evidované BPEJ.

Omezení vlastnického práva

Nejsou evidována žádná omezení.

Jiné zápisy

|                        |
|------------------------|
| Typ                    |
| Změna číslování parcel |

📄 Řízení, v rámci kterých byl k nemovitosti zapsán cenový údaj

Nemovitost je v územním obvodu, kde státní správu katastru nemovitostí ČR vykonává [Katastrální úřad pro Pardubický kraj, Katastrální pracoviště Ústí nad Orlicí](#)

Zobrazené údaje mají informativní charakter. Platnost dat k 09.10.2023 09:00.

## Informace o pozemku

|                           |  |
|---------------------------|--|
| Parcelní číslo:           | <a href="#">st. 77</a>                 |
| Obec:                     | <a href="#">Dolní Dobrouč [580121]</a> |
| Katastrální území:        | <a href="#">Lanšperk [679038]</a>      |
| Číslo LV:                 | <a href="#">51</a>                     |
| Výměra [m <sup>2</sup> ]: | 19                                     |
| Typ parcely:              | Parcela katastru nemovitostí           |
| Mapový list:              | <a href="#">KMD</a>                    |
| Určení výměry:            | Graficky nebo v digitalizované mapě    |
| Druh pozemku:             | zastavěná plocha a nádvoří             |



## Součástí je stavba

|                           |   |
|---------------------------|---|
| Budova s číslem popisným: | <a href="#">Lanšperk [79031]</a> ; č. p. 30; rodinný dům                            |
| Stavba stojí na pozemku:  | p. č. <a href="#">st. 77</a> , <a href="#">st. 1133</a> (parcely leží ve více k.ú.) |
| Stavební objekt:          | <a href="#">č. p. 30</a>  |
| Adresní místa:            | <a href="#">č. p. 30</a>  |

## Vlastníci, jiní oprávnění

|  |       |
|--|-------|
| Vlastnické právo   | Podíl |
| Česká republika  |       |
| Právo hospodařit s majetkem státu  | Podíl |
| Správa železnic, státní organizace, Dlážděná 1003/7, Nové Město, 11000 Praha 1 |       |

## Způsob ochrany nemovitosti

Nejsou evidovány žádné způsoby ochrany.

## Seznam BPEJ

Parcela nemá evidované BPEJ.

## Omezení vlastnického práva

Nejsou evidována žádná omezení.

## Jiné zápisy

|                             |
|-----------------------------|
| Typ                         |
| Změna výměr obnovou operátu |
| Změna číslování parcel      |

 Řízení, v rámci kterých byl k nemovitosti zapsán cenový údaj

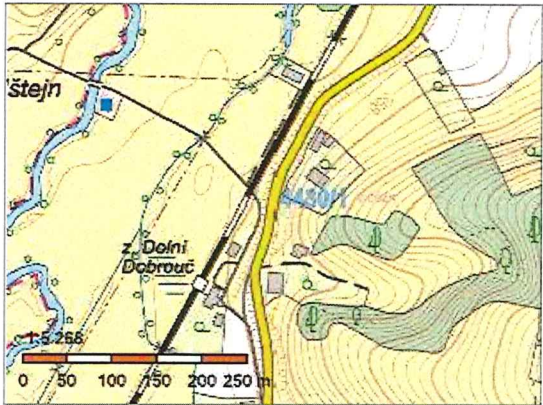
Nemovitost je v územním obvodu, kde státní správu katastru nemovitostí ČR vykonává [Katastrální úřad pro Pardubický kraj, Katastrální pracoviště Ústí nad Orlicí](#)

Zobrazené údaje mají informativní charakter. Platnost dat k 09.10.2023 09:00.



Informace o pozemku

|                    |  |
|--------------------|--|
| Parcelní číslo:    | <a href="#">4430/1</a>                   |
| Obec:              | <a href="#">Dolní Dobrouč [580121]</a>   |
| Katastrální území: | <a href="#">Dolní Dobrouč [628913]</a>   |
| Číslo LV:          | <a href="#">408</a>                      |
| Výměra [m²]:       | 48939                                    |
| Typ parcely:       | Parcela katastru nemovitostí             |
| Mapový list:       | <a href="#">GUST2880.V.S.XXIII-16-13</a> |
| Určení výměry:     | Graficky nebo v digitalizované mapě      |
| Způsob využití:    | dráha                                    |
| Druh pozemku:      | ostatní plocha                           |



Vlastníci, jiní oprávnění

|  |       |
|--|-------|
| Vlastnické právo   | Podíl |
| Česká republika  |       |
| Právo hospodařit s majetkem státu  | Podíl |
| Správa železnic, státní organizace, Dlážděná 1003/7, Nové Město, 11000 Praha 1 |       |

Způsob ochrany nemovitosti

|  |
|--|
| Název                                  |
| ochranné pásmo vodního zdroje 2.stupně |

Seznam BPEJ

Parcela nemá evidované BPEJ.

Omezení vlastnického práva

|  |
|--|
| Typ  |
| Věcné břemeno (podle listiny)                                |
| Věcné břemeno ve prospěch nemovitosti neevidované v katastru |

Jiné zápisy

|                        |
|------------------------|
| Typ                    |
| Změna číslování parcel |

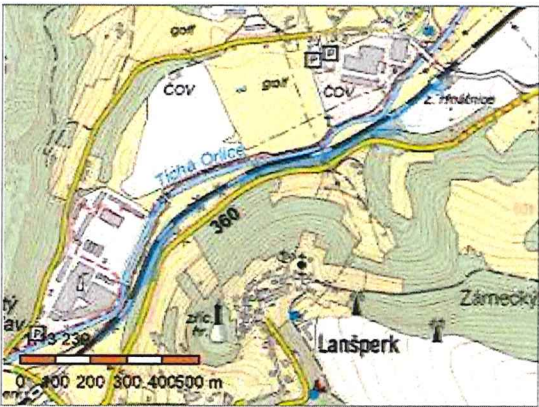
⚠ Řízení, v rámci kterých byl k nemovitosti zapsán cenový údaj

Nemovitost je v územním obvodu, kde státní správu katastru nemovitostí ČR vykonává [Katastrální úřad pro Pardubický kraj, Katastrální pracoviště Ústí nad Orlicí](#)

Zobrazené údaje mají informativní charakter. Platnost dat k 09.10.2023 09:00.

Informace o pozemku

|                    |  |
|--------------------|--|
| Parcelní číslo:    | <a href="#">325/1</a>                  |
| Obec:              | <a href="#">Dolní Dobrouč [580121]</a> |
| Katastrální území: | <a href="#">Lanšperk [679038]</a>      |
| Číslo LV:          | <a href="#">51</a>                     |
| Výměra [m²]:       | 30230                                  |
| Typ parcely:       | Parcela katastru nemovitostí           |
| Mapový list:       | <a href="#">KMD</a>                    |
| Určení výměry:     | Graficky nebo v digitalizované mapě    |
| Způsob využití:    | dráha                                  |
| Druh pozemku:      | ostatní plocha                         |



Vlastníci, jiní oprávnění

|  |       |
|--|-------|
| Vlastnické právo   | Podíl |
| Česká republika  |       |
| Právo hospodařit s majetkem státu  | Podíl |
| Správa železnic, státní organizace, Dlážděná 1003/7, Nové Město, 11000 Praha 1 |       |

Způsob ochrany nemovitosti

Nejsou evidovány žádné způsoby ochrany.

Seznam BPEJ

Parcela nemá evidované BPEJ.

Omezení vlastnického práva

|  |
|--|
| Typ  |
| Věcné břemeno ve prospěch nemovitosti neevidované v katastru |

Jiné zápisy

|                             |
|-----------------------------|
| Typ                         |
| Změna výměr obnovou operátu |

Řízení, v rámci kterých byl k nemovitosti zapsán cenový údaj

Nemovitost je v územním obvodu, kde státní správu katastru nemovitostí ČR vykonává [Katastrální úřad pro Pardubický kraj, Katastrální pracoviště Ústí nad Orlicí](#)

Zobrazené údaje mají informativní charakter. Platnost dat k 09.10.2023 09:00.



